



Программа WinSC-MSnd

Руководство пользователя

1. Основные положения

Программа **WinSC-MSnd** предназначена для рассылки информации с центрального пульта CU4000s или CU4000-cd на мобильный телефон, пейджер или в Inbox пользователя (Рис. 1). В качестве транспорта используется глобальная сеть Интернет.

Для использования программы необходимо иметь следующее:

- Центральный пульт CU4000s или CU4000-cd в комплекте с установленной на компьютере программой мониторинга Windows Security Commander (WinSC) версии не ниже 2.5.X.
- Зарегистрированный электронный почтовый ящик (E-mail).
- Доступ в сеть Интернет

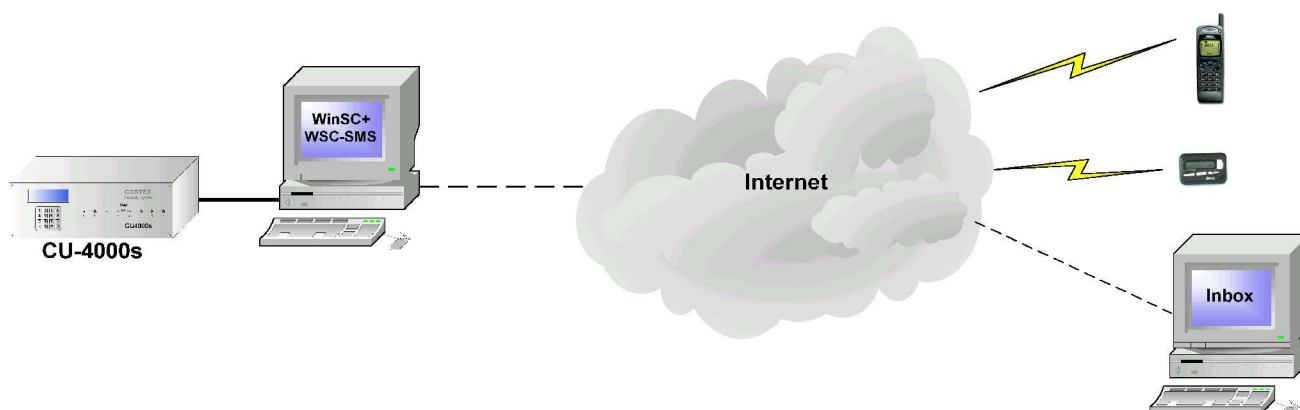


Рис. 1 Принцип работы системы CU-4000s с e-mail сервисной программой WinSC-MSnd

2. Состав и запуск программы.

В состав программы входят два файла: исполняемый – **MSnd.exe** и файл конфигурации – **MSnd.ini**. Кроме того, в процессе работы создается буферный информационный файл **Mail.dat**. Все файлы располагаются в основном рабочем директории программы **WinSC**.

Программа **WinSC-MSnd** работает только совместно с **WinSC** и запуск ее производится при добавлении параметра «-m» при запуске **WinSC**. Пример:

```
C:\CORTEX\V3_0_x\WinSC.exe -m
```

При успешном запуске в Systray появляется иконка в виде желтого конверта. Двойной «клик» на нее вызывает основное диалоговое окно программы.

3. Интерфейс

На Рис. 2 представлено основное диалоговое окно программы. Цифрами на рисунке обозначены:

- 1 – главное меню программы
- 2 – поле записей

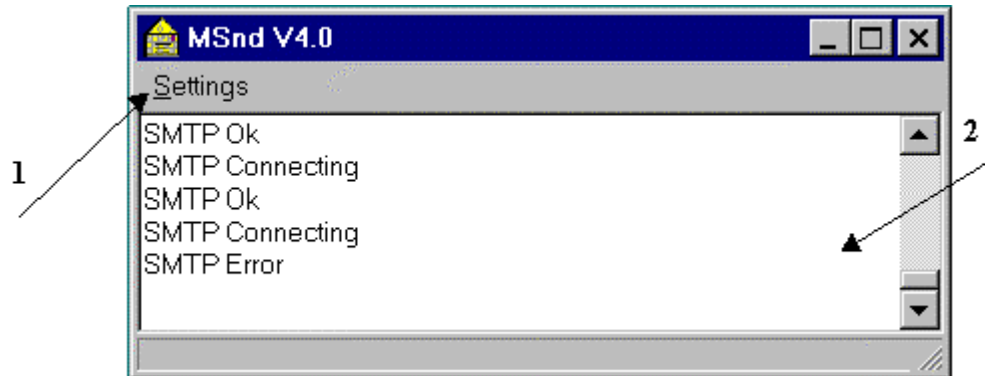


Рис. 2 Основное информационное окно

В поле записей ведется краткий протокол обмена с почтовым сервером. Если необходим полный сохраняемый протокол, нужно в главной рабочей директории создать поддиректорию **mrpt**. В ней будет формироваться файл, в который записываются все отправляемые сообщения и результат отправки. Например:

2002.08.09 12:42 Sent To:user@provider.lv Subj:Open by user 4 M:09.08.02. 12:41:58

2002.08.12 17:27 Fail To:user@provider.lv Subj:key M:12.08.02. 17:26:36

Файлы закрываются по месяцам и имеют название **год_месяц.txt**. Например:

2002_08.txt

Меню **Setting**. Чтобы открыть это меню, наведите курсор мыши на меню и нажмите левую клавишу, появится окно подменю (Рис. 3). В этом окне представлены параметры, настраиваемые пользователем.

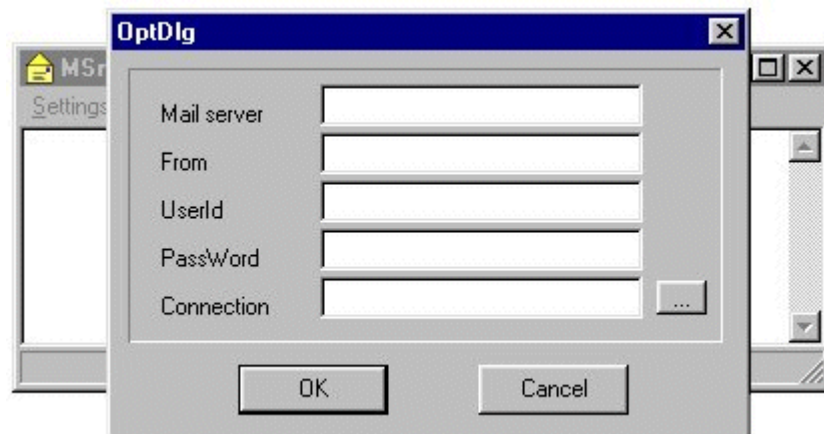




Рис. 3 Окно меню Setting

- Mail server – задается имя почтового сервера, через который будет происходить отправка сообщений. Например, **mail.provider.lv**.
- From – адрес почтового ящика пользователя, с которого будут отправляться сообщения, например, **security@provider.lv**
- UserId – символическое имя пользователя почтового ящика, с которого будут отправляться сообщения. Этот параметр нужен только для тех почтовых серверов, которые требуют авторизации для отправки сообщений.

- PassWord – пароль пользователя почтового ящика, с которого будут отправляться сообщения. Этот параметр нужен только для тех почтовых серверов, которые требуют авторизации для отправки сообщений.
- Connection – определяет имя Dial-Up соединения, по которому будет осуществляться связь с сервером при использовании модема (через телефонную линию). Чтобы выбрать нужное соединение, нажмите левой клавишей на знак , расположенный с правой стороны окна, после чего откроется новое окно, которое будет содержать в себе список соединений

(Рис. 4). Выбрав нужное соединение, подтвердите клавишей . *Примечание.* Соединения должны быть описаны заранее через Windows-меню:

Start/Setting/Control Panel/Dial-up.



Рис. 4 Окно для выбора соединений

4. Аварийные сообщения.

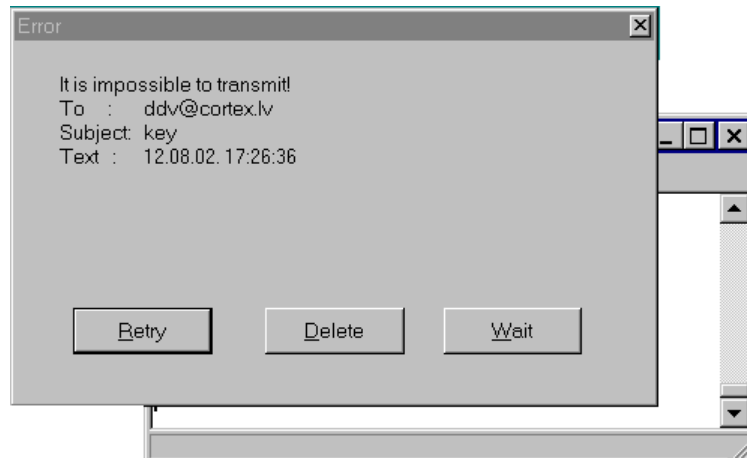


Рис. 5 Окно аварийного сообщения.

Аварийное окно (Рис. 5) формируется в случае невозможности отправки сообщения на сервер. Причиной этого может быть неисправность канала связи, проблемы сервера или некорректно указанные параметры сервера в настройках программы. В зависимости от характера неисправности, есть три варианта выхода из окна тревожного сообщения:

- **Retry** – повторить попытку передачи сообщения
- **Delete** – удалить сообщение, не передавая его
- **Wait** - повторить попытку передачи сообщения через 15 минут.

5. Описание сообщений в программе WinSC.

Для того чтобы программа **WinSC** автоматически рассылала сообщения на конкретные устройства, необходимо произвести следующие действия.

Вызывается меню Редактор Объектов (Object Editor) и откройте вторую страницу – Zones (Рис. 6).

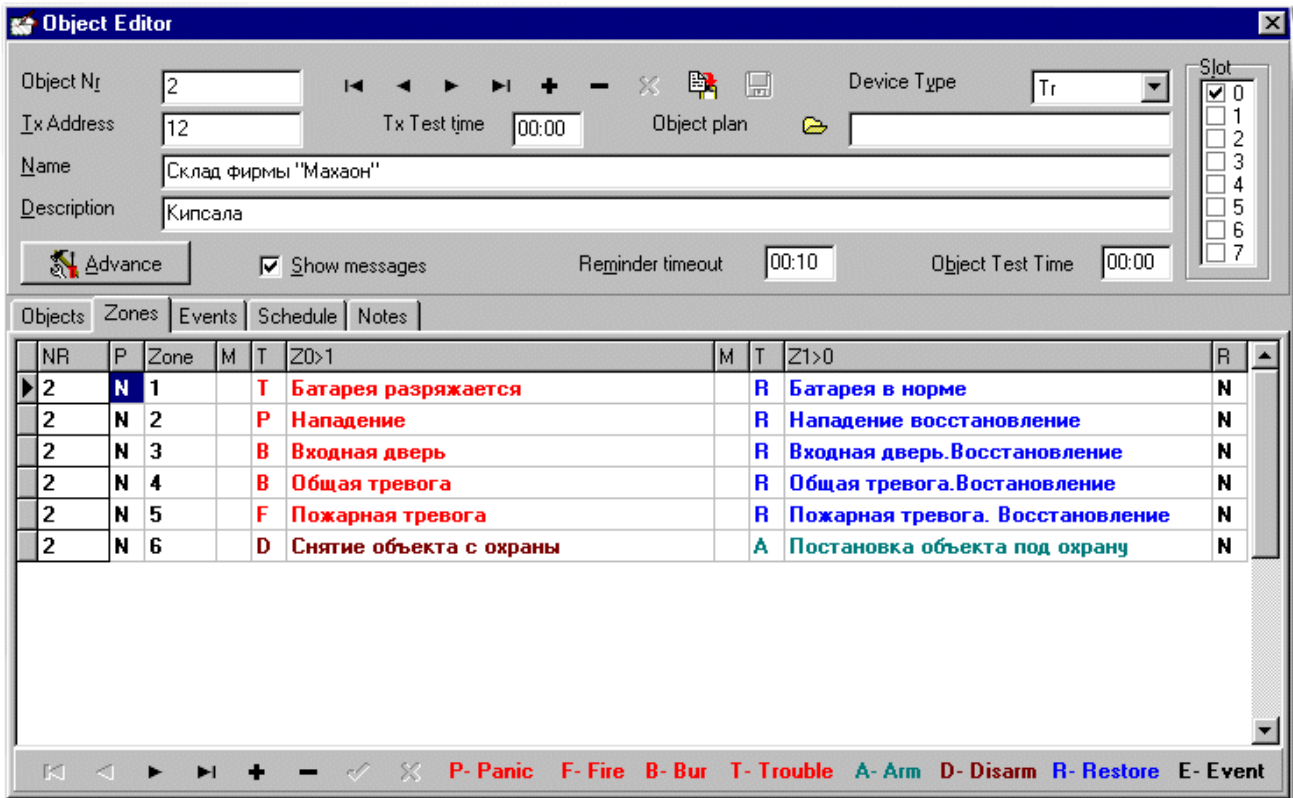


Рис. 6 Вторая страница редактора – Zones.

Эта страница редактора предназначена для описания зон (входов передатчика). События, назначенные к отправке, помечаются символом в поле **M**. Буква **M** означает отсылку E-mail. Для вызова редактора почтовых сообщений нужно навести курсор на описание выбранного события, и нажать правую кнопку мыши. Из появившегося контекстного меню выбрать пункт **Send mail**. На экране появится окно редактора почтовых сообщений (Рис. 7)

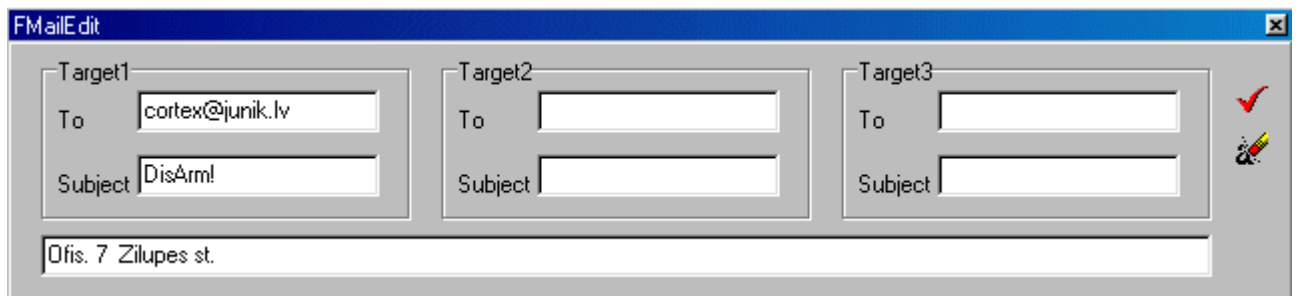




Рис. 7 Окно редактора почтовых сообщений

В поле **Target/To** записывается адрес получателя сообщения;

В поле **Target/Subject** – заголовок сообщения;

В нижней строке – текст сообщения.

Как видно, сообщение можно послать одновременно на три различных адреса.

Для сохранения информации нужно нажать на символ , для удаления – на символ .

Описываемая версия программы позволяет сохранять описание зон в виде текстового файла в директории ZCard и, в дальнейшем, загружать их в карточку объекта. Эти процедуры осуществляются через контекстное меню, содержащее следующие пункты:

1. **Save to card** – сохраняет все описанные в данной карточке зоны в текстовый файл.
2. **Load from card** – загружает описание зон из выбранного файла. Присутствующие в карточке зоны удаляются.
3. **Append from card** - загружает описание зон из выбранного файла. Присутствующие в карточке зоны не удаляются.